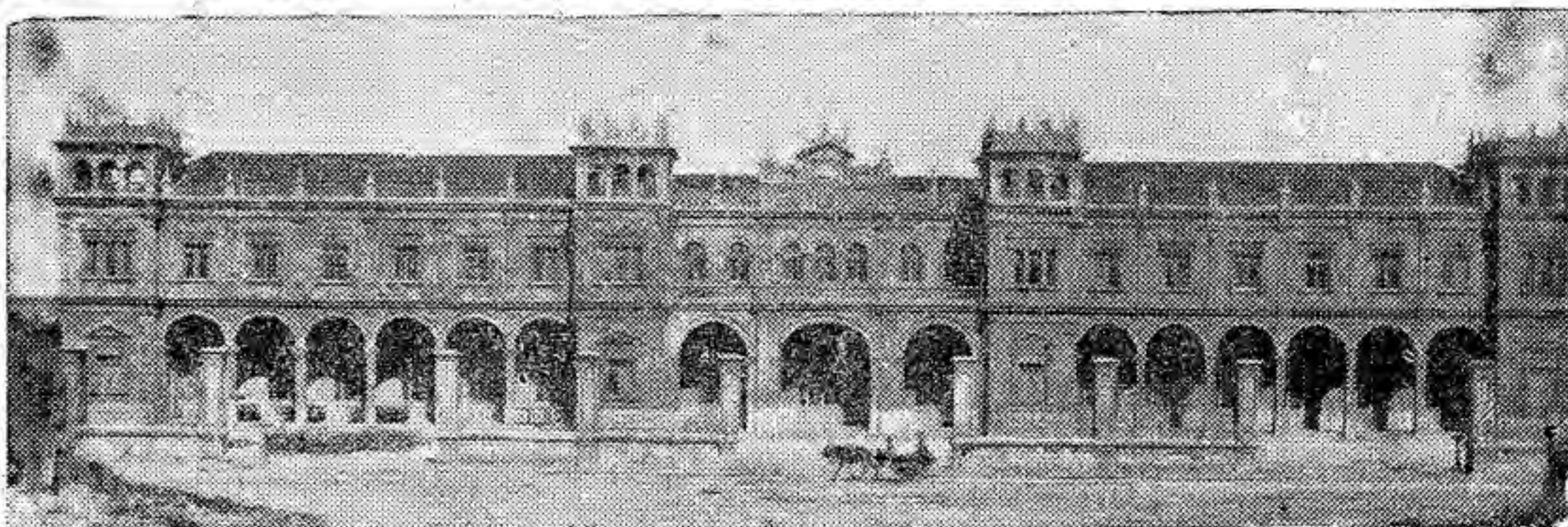


PLANO DE ACTUALIDAD

# Veinte meses durarán las obras de terminación de nuestra nueva estación del ferrocarril

El proyecto, que acaba de ser aprobado por el Ministerio de O. Públicas. por un importe de más de 11 millones, comprende importantes mejoras

Entre ellas se modifica la disposición de las plantas y se intercala una intermedia. — La marquesina se ampliará hasta cubrir los tres andenes con una longitud total de 680 metros cuadrados. — La superficie cubierta será entonces de 5.249



Hace unos días recogíamos con la natural satisfacción y el debido resalte la noticia de que por el Ministerio de Obras Públicas había sido aprobado el proyecto de terminación de la nueva Estación del ferrocarril cuyas obras importarán unos 11.000.000 de ptas.

La noticia tiene importancia extraordinaria, ya que ahora sí podemos decir que en fecha próxima las obras ya aprobadas serán iniciadas y el plazo de terminación se ha fijado en 20 meses.

Todo ello se debe al interés con que el Excmo. Sr. Gobernador civil y Jefe Provincial del Movimiento, D. Juan Muriño de Valdivia, se dedicó desde el primer momento a resolver este como tantos otros importantes problemas de nuestra capital y provincia. Gracias a su preocupación y a su desvelo —que tuvo que vencer importantes y serias dificultades— esa obra que parecía muerta definitivamente va a cobrar pronto nueva vida y llegará a ser totalmente terminada, introduciéndose en el edificio nuevas e importantes mejoras que lo harán más ap-

to para la misión que se le encomienda.

El proyecto de terminación ha sido realizado por el ingeniero don Marcelino Enriquez y en sus líneas generales comprende las siguientes obras:

## Se intercalará una nueva planta

Para el mejor aprovechamiento del edificio ya construido y gracias a la circunstancia de haberse dado a sus dos plantas actuales una altura excesiva, el ingeniero D. Marcelino Enriquez ha proyectado una planta intermedia que cubrirá toda la planta baja, con excepción de los espacios del comedor general y privado, en cuya ala izquierda se disponen servicios de oficinas y archivos, así como dos despachos para la inspección del Estado, técnica y administrativa. En la derecha se sitúan dos viviendas que unidas a las ya previstas anteriormente completarán al menos por unos

años las necesidades de la Renfe para Zamora en cuanto a sus jefes y funcionarios principales.

### REFORMA DE LA PLANTA BAJA

También comprende el proyecto la reforma de la planta baja para el mejor acoplamiento de los servicios. En el restaurante se instalará también una moderna cafetería. Un office de mayor amplitud establecerá la comunicación entre el restaurante y la cocina de la fonda.

La nueva distribución de la parte central de esta planta viene puesta principalmente por la conveniencia de la mayor diferenciación posible en el vestíbulo de los servicios de billetes y equipajes, dejando la máxima amplitud para comodidad de los viajeros y acceso a los andenes, así como salida y recepción de equipajes. En el ala derecha va un departamento para la instalación de servicios de teléfono y telegrafo públicos.

### LA PLANTA BAJA

En el ala izquierda de la planta baja superior irán las habitaciones de la fonda para los viajeros que deseen pernoctar y los servicios correspondientes. Sobre la estructura de la bóveda del vestíbulo irán instaladas las oficinas de Vías y Obras.

### LA MARQUESINA SERA AMPLIADA

Actualmente está ya terminada la marquesina primitivamente proyectada, la cual cubre solamente el primer andén ante el edificio de viajeros. El nuevo proyecto del ingeniero D. Marcelino Enriquez prevé la ampliación de esta marquesina con las prolongaciones necesarias a ambos lados del andén principal y del edificio de servicios y para cubrir también la totalidad de los andenes II y III. Entonces la longitud total será de 680 metros y la superficie cubierta tendrá una extensión de 5.249 metros cuadrados, cifras eloquentísimas que bastan para dar una idea de estas importantes mejoras planeadas. Técnicamente considerada, esta marquesina es del tipo de mariposa atrantada, sustentada en arcos parabólicos muy rebajados que descansan sobre pilares de hormigón armado.

### ROTONDA DE LOCOMOTORAS

Las modificaciones alcanzan también a la rotonda de locomotoras que en el nuevo proyecto constará de 16 compartimentos para locomotoras dispuestos radialmente y ocupando en total 3.215 metros cuadrados de superficie que irán cubiertos por medio de bóvedas de forjado cerámico y de hormigón armado que apoyan en estructuras de lo mismo.

### OTRAS DEPENDENCIAS ACCESORIAS

Los servicios de tracción llevan como complemento un edificio para aseo del personal dependiente del depósito y talleres. Una caseta para el gasógeno de la soldadura del taller de levante. Otro pabellón para lamparera y almacén de grasas. Un foso de picar fuegos. Carboneras para el cargue y descargue de carbón con medios mecánicos para ello. Una nave para reconocimiento de locomotoras.

### VIVIENDAS

Otra edificación comprendido en este proyecto es un pequeño pabellón de dos plantas con una vivienda en cada una.

### ALMACENES

Otras edificaciones accesorias son por ejemplo los pabellones del servicio de Vías y Obras donde se instalarán los talleres de carpintería y fragua. Almacenes para cemento, yeso y maderas. Almacén y taller de pintura y fontanería. Almacén de material fijo y herramienta. Despacho del jefe de talleres y guarda de almacén. Aseos para el personal y cochera para el automotor.

Un almacén de material móvil, un pabellón para el destacamento militar de ferrocarriles.

Otros aspectos más del proyecto son el desvío de la carretera de la Puerta de la Feria a la de Zamora a Villalpando, un paso subterráneo etc.

Basten estos someros detalles para que nuestros lectores se den perfecta cuenta de la magnitud e importancia de este proyecto de terminación de la estación nueva que acaba de ser aprobado por el Ministerio de Obras Públicas.

## El deseo del ministro de Obras Públicas es que en el próximo verano el ferrocarril Zamora-Orense-La Coruña quede inaugurado por tramos

En este sentido ha hecho también interesantes declaraciones el Alcalde de Vigo

Continuamos recogiendo de nuestros estimados colegas de Galicia todo aquello que se refiere al importante ferrocarril que unirá ambas regiones, por fortuna, en fecha ya muy próxima.

Hace unos días recogíamos las declaraciones hechas por el ilustrísimo Sr. Alcalde de nuestra capital, D. Francisco Pérez Lozano, en relación con la entrevista concedida por el Excmo. Sr. Ministro de Obras Públicas, Sr. conde de Vallpellano.

Hoy vemos que también el señor Alcalde de Vigo ha hecho declaraciones análogas a la Prensa y así nos permitimos reproducir de nuestro estimado colega «El Pueblo Gallego» el siguiente texto publicado en su primera página con el primer título que recogemos a la cabeza de esta información y otro más en el que se dice: «Debido a su elevado costo y por el beneficio que representa a la provincia castellana, interesa poner en explotación la obra terminada». El texto dice así:

Ayer, en el despacho del excelentísimo Sr. Alcalde de la ciudad, D. Tomás Pérez Lorente, a su regreso de la Sesión de Cortes Españolas.

--¿Puede usted hablarnos de los planes del Gobierno sobre el ferrocarril Zamora-Orense - La Coruña?

--Diga textualmente, lo siguiente:

--«Hemos visitado al Ministro de Obras Públicas, en las Cortes, los Procuradores de Zamora, Orense y Pontevedra. Le hicimos constar el agradecimiento de las provincias y organismos que representábamos por la gran actividad que se está imprimiendo a las obras del ferrocarril que en estos momentos tanto interesa a Galicia. El conde de Vallpellano nos hizo presente que su deseo es que en el próximo verano se inauguren aquellos tramos que estén en condiciones de entrar en servicio, pues debido a su elevado costo y principalmente por el beneficio que representa a la provincia de Zamora interesa poner en explotación lo antes posible los tramos que se vayan terminando. D. S.

En el mismo periódico y en su primera página, se inserta también un interesante comentario titulado «El momento histórico se acerca», que dice así:

No nos mueve el optimismo del día. Pero esta Navidad nos ha traído a todos los gallegos, a todos sin excepción, una noticia que nos hace concebir la realidad próxima de una esperanza muy justa y fundada. Es un sueño acariciado durante muchos lustros, que se abre ahora en aurora de una de las más grandes aspiraciones: una nueva y vital comunicación ferroviaria

con el resto de nuestra Patria. Un hecho histórico se acerca para Galicia.

En otro lugar de este número hallará el lector las manifestaciones gratuitas del Alcalde de Vigo, en relación con la cercana utilización por Galicia de la nueva vía férrea con la que el horizonte va abriéndose, en este aislamiento en que hemos vivido. Y con ser grande el logro, aún necesitamos más, mucho más en nuestras comunicaciones.

Es el problema a que nos referimos el del ferrocarril Zamora-Orense-La Coruña, esencial preocupación. Cada sector de esta línea, que une al reino leonés con el gallego, que se pone en servicio, supone un mundo de incalculables valores, que no hemos de analizar ahora, porque patente está en el ánimo de todos. Quien no lo apreciara así, bien pronto podrá percatarse de

lo errado que anduvo un tamaño pensamiento.

Es sin duda la impresión que el Alcalde vigués trae de los centros gubernamentales, la afirmación categórica de cuan atinados andábamos en nuestros sentimientos y en la confianza serena y completa que todos los gallegos depositamos en el Jefe del Estado y en su Gobierno. Teníamos y tenemos fe en su justicia y estamos plenamente convencidos de que al obrar en este estricto espíritu no pueden pesar en su ánimo particularismos de ningún género, sino el bien general, que en lo concreto del caso tanto supone para Zamora, como para Galicia, como para el resto de la nación.

Es una verdad inconcusa, que nadie en buena economía, desperdicia porque es un factor terminado y propicio para su actividad en pro de su riqueza y de su bienestar.