

El Correo de Zamora

Año 93 - Número 27.621 - Precio: 65 pesetas. Diario Independiente-Fundado en 1897

Martes, 8 de mayo de 1990

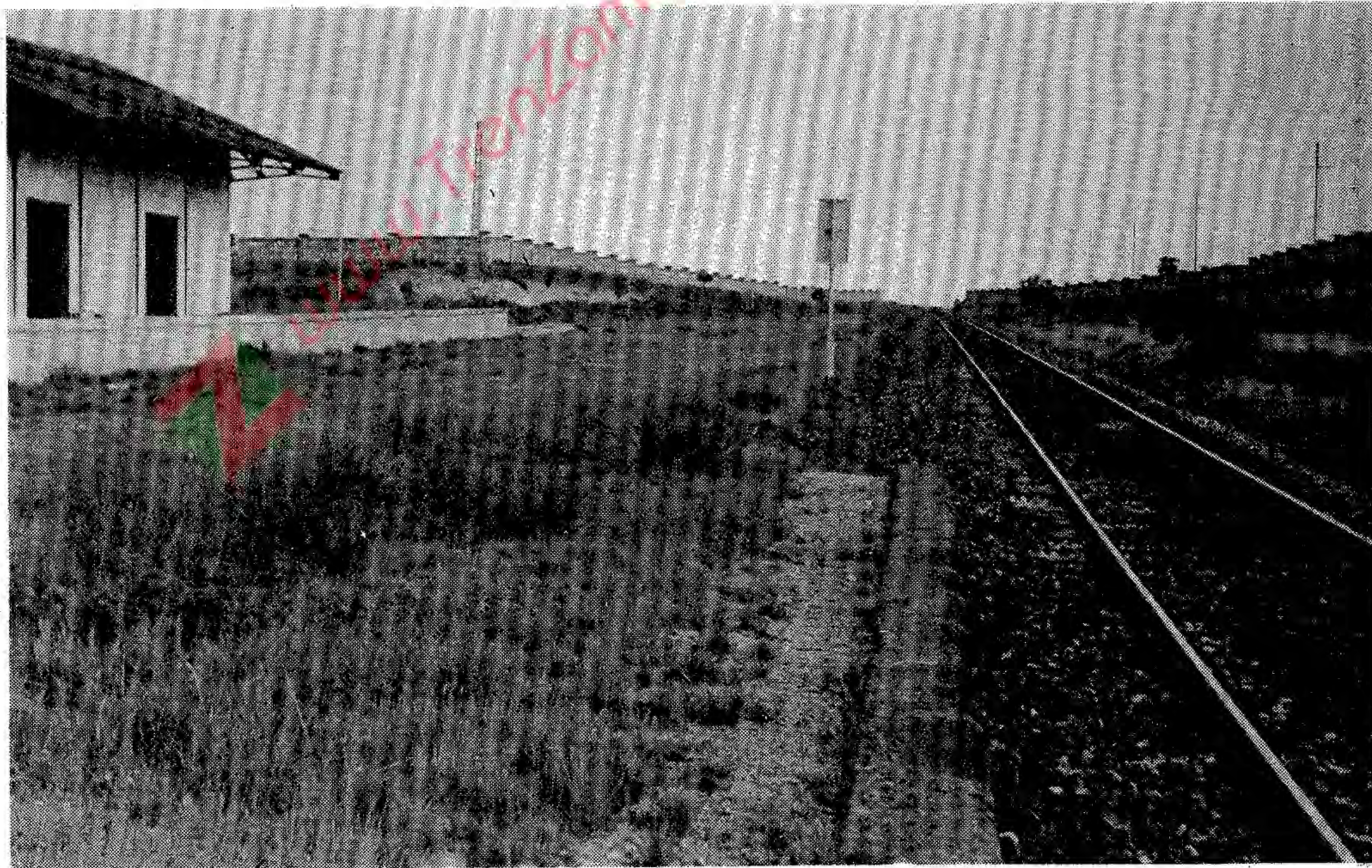
RENFE entierra once estaciones de la provincia en el carril de los sueños

Renfe planea suprimir varios apeaderos en la línea férrea que une Puebla de Sanabria con Toro (Orense-Madrid) a partir del próximo 27 de mayo, cuando entren en funcionamiento las dos nuevas líneas que unirán Orense y Puebla de Sanabria (pasando por Zamora) con la capital de España. En concreto se verán afectadas por esta medida las localidades de Lubián, Robledo, San Pedro de las Herrerías, La Torre, Losacio, Carbajales de Alba, Manzanal del Barco, Andavías, La Hiniesta, Coreses, Fresno de la Ribera y Montelarreina (se refiere al servicio de viajeros).

Por tanto, desde el 27 de mayo y de manera provisional —recordar que Renfe hace variaciones del servicio en toda España dos veces al año, en concreto el último domingo de mayo y de septiembre— Zamora verá una vez más cortado parte del servicio férreo, escaso de por sí en la provincia.

De todas formas, a partir del 27 de mayo la provincia de Zamora contará con dos nuevos trenes diurnos pensados para la demanda zamorana, que vendrán de Orense y Puebla de Sanabria con destino a Madrid Chamartín y Madrid Príncipe Pío, vía Segovia y Avila, uno por cada lado.

(Editorial y página 5)



La medida se aplicará cuando entren en funcionamiento los trenes Orense-Madrid y Puebla-Madrid.

Renfe suprime once estaciones en la programación de las nuevas rutas

RENFE planea suprimir varios apeaderos en la línea férrea que une Puebla de Sanabria con Toro (Orense-Madrid) a partir del próximo 27 de mayo, cuando entren en funcionamiento las dos nuevas líneas que unirán Orense y Puebla de Sanabria (pasando por Zamora) con la capital de España. En concreto se verán afectadas por esta medida las localidades de Lubián, Robledo, San Pedro de las Herrerías, La Torre, Losacio, Carbajales de Alba, Manzanal del Barco, Andavías, La Hiniesta, Coreses, Fresno de la Ribera y Montelarreina (se refiere al servicio de viajeros).

Ignacio Pazaurtundua

Por tanto, desde el 27 de mayo y de manera provisional —recordar que RENFE hace variaciones del servicio en toda España dos veces al año, en concreto el último domingo de mayo y de septiembre— Zamora verá una vez más cortado parte del servicio férreo, escaso de por sí en la provincia. Según Ángel Durán, gerente de RENFE para Zamora y Salamanca «la función de los trenes es que vayan personas, y cuando la demanda es casi nula como el caso que nos ocupa, lo lógico es pensar en los demás viajeros y procurar ofrecerles un tren mejor y más rápido. Lo que hay que hacer es buscar otros medios de transporte para esas localidades donde parece que los vecinos no necesitan el tren. De todas formas, a partir del 27 de mayo la provincia de Zamora contará con dos nuevos trenes diurnos pensados para la demanda zamorana, que vendrán de Orense y de Puebla de Sanabria con destino Madrid-Chamartín y Madrid-Príncipe Pío, vía Segovia y Avila —uno por cada lado».

Fuentes de RENFE han señalado a EL CORREO DE ZA-

MORA que se han estado analizando los aprovechamientos de cada apeadero, determinándose una ocupación de un diez por ciento en todo el año, con una media de doce plazas al día. Esto implica, según las mismas fuentes, que en algunas paradas subían tres personas al mes. El nuevo servicio, que se llamará Regional Express, trata de ofrecer un tren más rápido a costa de once poblaciones de la provincia que verán como sus apeaderos sólo servirán para menesteres lejanos al tráfico de viajeros. RENFE justifica su decisión señalando que para que el Gobierno les permitiera tener esos nuevos trenes más rápidos era necesario eliminar una serie de apeaderos infrutilizados

Según Benigno Castro, delegado de Relaciones Externas e Información de RENFE en la zona noroeste de España, «nosotros entendemos la postura de algunos alcaldes que se quejan de esta medida que vamos a tomar, pero nuestro trabajo consiste en transportar viajeros rápida y cómodamente. Por eso hay que entender que detenerse en una estación para no coger a nadie perjudica a la mayoría de los viajeros, pues son minutos perdidos. Estamos todavía muy lejos de las inversiones europeas en ma-



Las estaciones, ya de por sí abandonadas, lo estarán aún más a partir de ahora. (Foto: Julia.)

teria de comunicaciones por ferrocarril (el Estado aportó 182.000 millones en 1989), pero poco a poco vamos seleccionando un servicio más completo en todos los aspectos».

Quejas de los alcaldes

La mayoría de los alcaldes de las poblaciones antes mencionadas desconocían el futuro de sus respectivas estaciones de RENFE, algunas muy alejadas del centro urbano. En concreto, Au-

gente. El siguiente paso puede ser que tiren el viaducto de Martín Gil o el puente de Manzanal».

Otros alcaldes, como por ejemplo Valeriano Martín, de Manzanal, o José María Castaño, de La Hiniesta, manifestaron a este periódico su total disposición a apoyar las medidas que se adopten en conjunto para protestar por esta decisión «salomónica» de RENFE, «porque si no protestamos nos quitarán todos los servicios, como casi lo consiguen hace dos años». Por su parte, Alfonso Rodríguez Ballester, vicepresidente de la Cámara Agraria Provincial y natural de Carbajales de Alba, señaló que «nos negamos a una muerte lenta como ésta. Si Castilla y León es culpable del déficit de RENFE, suprimase todo el servicio, pero que a fin de año esta empresa del Estado no presente ni una peseta en números rojos. Es necesario que todos alcemos la voz para que no se cometa este nuevo atropello contra nuestra provincia. Creo que la rentabilidad social, casi humanitaria o de subsistencia de una provincia, es muchísimo más importante para el Estado que los millones que se puedan perder con las líneas férreas de Zamora».

Por último, los dos nuevos trenes que circularán por nuestras vías a partir del día 27 de mayo serán automotores con aire acondicionado. El Madrid-Orense entrará en Zamora capital a las dos de la tarde, y el Madrid-Puebla de Sanabria lo hará a las siete de la mañana hacia Madrid y a las ocho de la tarde de vuelta. En verano los localidades de San Pedro de las Herrerías y de Manzanal es probable que cuenten con parada —que ahora se va a suprimir—, por la afluencia de visitantes en esas fechas.

gusto Garrido, alcalde de Carbajales de Alba, ha manifestado a EL CORREO DE ZAMORA que «estoy de acuerdo en que el servicio pueda ser deficitario, pero quitando medios de comunicación no se potencia una zona. Es como si nos fueran cortando partes del cuerpo poco a poco, como un relanzamiento hacia atrás. No hay alternativas de futuro, la despoblación es cada año mayor y yo le veo mala salida a todo esto, porque en esta zona es difícil concienciar a la

¡Papá, ven en tren!

“¡PAPA, ven en tren!», reza uno de los eslóganes más conocidos y difundidos por el márketing de RENFE. La idea comercial es excelente. Sin embargo, los niños de algunos de nuestros pueblos, los que encontramos entre la ruta Zamora - Puebla de Sanabria nunca más podrán hacer tal petición a sus progenitores. El Gobierno socialista quiere rentabilidad económica para todos sus servicios. La sensibilidad ha perdido una nueva batalla en los campos de Zamora.

El solitario viajero, que, de vez en cuando, esperaba unas horas en las estaciones rurales, morirá en la sala de espera, con el mismo ritmo destructivo que los edificios que lo albergaban. La vía que lleva a Sanabria por el ferrocarril se ha convertido en camino de ruinas, que invita a soñar en otros tiempos, a recoger la nostalgia y guardarla en el cofre de los recuerdos.

RENFE prefiere al señorito, ahora llamado «yuppi», con traje de seda italiana, que al aldeano, con la cesta de mimbre y el pollo celosamente guardado en ella, como pasajero de sus viajes hacia el futuro, que promete ser tan sólo de unos pocos.

Las malas noticias nunca vienen por separado: la estación de autobuses fue recibida ayer por el Ayuntamiento. No quiere decir este dato que, en breve, entre en servicio; porque su construcción —accesos e infraestructura— aún no ha finalizado. Las obras prometen igualarse en el tiempo con las del Escorial. Felipe II buscó conmemorar una victoria; los responsables de la Junta, un monumento a la incoherencia.